



Boom
keuzedelen

DOORSTROOM NAAR NIVEAU 3 ZORG EN WELZIJN

Boom

COLOFON

Boom Mbo
klantenservice@boom.nl
www.boom.nl

Auteurs: Gerda Verheij, Cornelia de Ruiter
Eindredactie: Boom Mbo

Titel: Doorstroom naar niveau 3 Zorg en Welzijn

ISBN: 978 90 372 7061 7

2e druk/1e oplage

© Boom 2026 | All rights reserved. No text & data mining.

Behoudens de in of krachtens de Auteurswet gestelde uitzonderingen mag niets uit deze uitgave worden verveelvoudigd, opgeslagen in een geautomatiseerd gegevensbestand, of openbaar gemaakt, in enige vorm of op enige wijze, hetzij elektronisch, mechanisch, door fotokopieën, opnamen of enige andere manier, zonder voorafgaande schriftelijke toestemming van de uitgever.

Voor zover het maken van reprografische verveelvoudigingen uit deze uitgave is toegestaan op grond van artikel 16h Auteurswet dient men de daarvoor wettelijk verschuldigde vergoedingen te voldoen aan de Stichting Reprorecht (www.reprorecht.nl). Voor het overnemen van een (of meerdere) gedeelte(n) uit deze uitgave in bijvoorbeeld een (digitale) leeromgeving of een reader in het onderwijs (op grond van artikel 16, Auteurswet 1912) kan men zich wenden tot Stichting Uitgeversorganisatie voor Onderwijslicenties (Postbus 3060, 2130 KB Hoofddorp, www.stichting-uvo.nl).

De uitgever heeft ernaar gestreefd de auteursrechten te regelen volgens de wettelijke bepalingen. Degenen die desondanks menen zekere rechten te kunnen doen gelden, kunnen zich alsnog tot de uitgever wenden.

Door het gebruik van deze uitgave verklaart u kennis te hebben genomen van en akkoord te gaan met de specifieke productvoorwaarden en algemene voorwaarden van Boom, te vinden op www.boom.nl.

INHOUD

Werken met dit keuzedeel	4
1 Verkenning Zorg en Welzijn niveau 3	7
Werkvelden en doelgroepen	9
Ziektebeelden	13
Anatomie en fysiologie	15
Pedagogiek en ontwikkelingspsychologie	16
Je netwerk	19
Begrippen	27
2 Mondeling communiceren	31
Mondeling communiceren	32
Omgaan met feedback	36
Assertief zijn	41
Begrippen	43
3 Professioneel waarnemen en handelen	45
Methodisch en systematisch handelen	46
Observeren, signaleren en rapporteren	49
Begrippen	55
4 Uitdaging	57
Index	61

WERKEN MET DIT KEUZEDEEL



Digitale leeromgeving

Bij sommige opdrachten heb je hulpmiddelen nodig. Bijvoorbeeld filmpjes, formulieren of een link naar een website. Deze staan allemaal in de digitale leeromgeving. Het icoontje in de vorm van een wereldbol verwijst naar de digitale leeromgeving. Om hier te komen ga je naar [Boomdigitaal.nl](https://boomdigitaal.nl).

Eerste keer inloggen in de digitale omgeving

Voordat je de digitale leeromgeving kunt gebruiken, moet je je licentie activeren.

- Overleg met je docent welk type account je gebruikt.
- Ga naar www.boom.nl/licentie.
- Bekijk de instructiefilm of lees het stappenplan.
- Volg de stappen.

Daarna kun je aan de slag!

Doorstroom naar niveau 3 Zorg en Welzijn

Dit keuzedeel gaat over het doorstromen naar niveau 3 Zorg en Welzijn. Het bestaat uit verschillende onderdelen. Je gaat zelf op zoek naar informatie over niveau 3, bijvoorbeeld door het houden van interviews. Ook woon je lessen op niveau 3 bij. Ten slotte maak je het eindproduct: een voorlichtingsboekje.



Bekijk het filmpje.



Wil jij graag verzorgende worden? Bekijk het filmpje. Daarin kun je zien welke werkzaamheden allemaal bij het werk van een verzorgende horen.

Leerdoelen

1. Je kunt aangeven wat de werkvelden kinderopvang, GHZ, VVT, ggz, kraamzorg en specifieke doelgroepen inhouden.
2. Je kunt aangeven welke kenmerken horen bij de doelgroepen binnen Zorg en Welzijn.
3. Je kent de basis van anatomie, fysiologie en pathologie.
4. Je kunt aangeven wat verschillende ziektebeelden inhouden.
5. Je kent de basis van ontwikkelingspsychologie en pedagogiek.
6. Je kunt de verschillen in verantwoordelijkheden tussen niveau 2 en 3 aangeven.
7. Je kunt SMART-doelen opstellen.
8. Je kunt jezelf ontwikkelen door gesprekken te voeren over het beroep en de opleiding.
9. Je kunt opdrachten zelfstandig afronden binnen de afgesproken periode.
10. Je kunt informatie uit teksten schriftelijk en mondeling samenvatten in correct Nederlands.
11. Je kunt je actief inzetten om informatie te verzamelen over het beroep binnen Zorg en Welzijn op niveau 3.
12. Je gaat actief op zoek om te achterhalen of een opleiding op niveau 3 binnen Zorg en Welzijn bij jou past.
13. Je kunt een verhoogd (leer)tempo oppakken.
14. Je kunt reflecteren en feedback geven en ontvangen.
15. Je kunt signaleren, observeren en rapporteren.
16. Je kunt communicatieve vaardigheden toepassen.
17. Je kunt leren-lerenvaardigheden toepassen.
18. Je kunt methodisch en systematisch handelen.
19. Je kunt assertief zijn.
20. Je weet welk beroep bij jou past en wat de benodigde vervolgopleiding inhoudt.

Dit keuzedeel bestaat uit:

- *Theorie, begrippen en opdrachten*

Hierbij leer je over en oefen je met de praktijk. In sommige opdrachten werk je aan beroepsproducten. Die opdrachten herken je aan [BP].

Deze beroepsproducten bewaar je. Je hebt ze nodig om de uitdaging aan het einde van het keuzedeel goed af te ronden.

De beroepsproducten in dit keuzedeel zijn:

- *muurkrant ontwikkelingspsychologie*
- *interview over verantwoordelijkheid*
- *vraag het aan je netwerk*
- *lessen volgen op niveau 3*
- *hoe ontvang jij feedback*
- *assertief zijn*
- *methodisch en systematisch handelen*
- *observeren*
- *rapportages en overzichten maken.*

- *Test je kennis*

Hiermee kun je zelf je kennis van de theorie testen.

- *Uitdaging*

Dit is het eindproduct en de afronding van het keuzedeel. Hier werk je gedurende het hele keuzedeel naartoe. En hier word je op beoordeeld.

Je maakt een voorlichtingsboekje over het doorstromen naar niveau 3 Zorg en Welzijn. Dat doe je samen met een medestudent. Voordat jullie aan de opdracht beginnen, maken jullie een taakverdeling en een planning. In het voorlichtingsboekje laat je zien wat je in dit keuzedeel allemaal onderzocht en gedaan hebt. Ook laat je zien welke keuze voor een vervolgopleiding je gemaakt hebt en waarom.

- *Theorietoets*

Je docent besluit of je ter afsluiting een theorietoets maakt.



Hoofdstuk 1

Verkenning Zorg en Welzijn niveau 3

In dit hoofdstuk oriënteer je je op de beroepspraktijk en de opleidingen binnen Zorg en Welzijn. Je onderzoekt binnen welke werkvelden je kunt worden opgeleid en welke jou het meest aanspreken. Dit doe je onder andere door erop uit te trekken om mensen te benaderen en ze te bevragen over wat zij doen. Je onderzoekt wat jij echt belangrijk vindt als je een vervolgopleiding op niveau 3 Zorg en Welzijn wilt gaan volgen. Hierbij maak je ook gebruik van je netwerk.

Het doel is om aan het einde van dit keuzedeel vol overtuiging voor een toekomstige opleiding te kiezen.

Aan het eind van dit hoofdstuk

1. kun je aangeven wat de diverse werkvelden en specifieke doelgroepen inhouden
2. kun je aangeven welke kenmerken bij de doelgroepen binnen Zorg en Welzijn horen
3. ken je de basis van anatomie, fysiologie en pathologie
4. kun je aangeven wat verschillende ziektebeelden inhouden
5. ken je de basis van ontwikkelingspsychologie en pedagogiek
6. kun je de verschillen in verantwoordelijkheden tussen niveau 2 en 3 aangeven
7. kun je SMART-doelen opstellen
8. kun je jezelf ontwikkelen door gesprekken te voeren over het beroep en de opleiding
9. kun je je actief inzetten om informatie te verzamelen over het beroep binnen Zorg en Welzijn op niveau 3
10. kun je een verhoogd (leer)tempo oppakken
11. weet je welk beroep bij jou past en wat de benodigde vervolgopleiding inhoudt.

Opdracht 1 Werkvelden en doelgroepen op niveau 3

Voordat je daadwerkelijk begint, oriënteer je je op het doorstromen naar niveau 3 Zorg en Welzijn. Iemand die op niveau 3 werkt doet andere werkzaamheden dan iemand die op niveau 2 werkt.

- a. Wat denk je dat de verschillen in werkzaamheden zijn tussen niveau 2 en niveau 3?

- b. Geef twee voorbeelden van werkzaamheden die je wel mag doen op niveau 3, maar niet op niveau 2.

Opdracht 2 Leuk of moeilijk?

Werken op niveau 3 vraagt meer kennis en vaardigheden dan werken op niveau 2.



Bekijk het filmpje en maak de opdracht.

- a. Welke werkzaamheden op niveau 3 lijken jou leuk? Leg je antwoord uit.

- b. Welke werkzaamheden op niveau 3 lijken jou moeilijk? Leg je antwoord uit.

Opdracht 3 Wat leer je?

Als je van niveau 2 doorstroomt naar niveau 3, moet je nieuwe dingen leren.

- a. Wat wil je graag leren als het gaat om niveau 3?

b. Waarom wil je dat graag leren?

Opdracht 4 Vragen

Bedenk welke vragen je in dit hoofdstuk beantwoord zou willen hebben en welke vragen je beantwoord zou willen hebben aan het eind van dit keuzedeel.

Eigen antwoord. Bijvoorbeeld:

- Waarom wil ik doorstromen naar niveau 3 in de zorg?
- Wat denk ik dat anders of moeilijker is aan werken op niveau 3 dan op mijn huidige niveau?
- Welke taken of handelingen vind ik nu nog lastig in de zorg?
- Wat zijn volgens mij belangrijke vaardigheden voor een zorgverlener op niveau 3?
- Wat wil ik leren tijdens dit keuzedeel om mij goed voor te bereiden op niveau 3?
- Hoe werk ik het liefst: zelfstandig of met begeleiding?
- Wat zijn mijn sterke kanten in de omgang met cliënten en collega's?
- Waarmee heb ik nog moeite in de praktijk of de theorie?
- Wat verwacht ik van mijn begeleider of docent tijdens dit keuzedeel?
- Wat wil ik aan het eind van dit keuzedeel kunnen of beter begrijpen?

Werkvelden en doelgroepen

Binnen Zorg en Welzijn zijn er verschillende **werkvelden** waarbinnen je kunt werken.



Kraamzorg is een van de werkvelden binnen Zorg en Welzijn.

Werkvelden Zorg

Binnen **Zorg** kun je werken:

- bij de **thuiszorg**
Je werkt bij mensen thuis en biedt persoonlijke verzorging of verpleging.
- in een **verpleeg- of verzorgingshuis**
Je verzorgt mensen die door een ziekte of **beperking** niet meer zelfstandig kunnen wonen. Deze sector heet de **VVT**.
- in de **kraamzorg**
Je zorgt voor moeder en kind na de bevalling.
- in een **zorginstelling** voor mensen met een beperking
Je verzorgt mensen met een lichamelijke of verstandelijke beperking. Deze sector heet GHZ (gehandicaptenzorg).
- in een zorginstelling voor mensen met een psychiatrische stoornis
Je verzorgt mensen met een psychiatrische stoornis. Deze sector heet de ggz (geestelijke gezondheidszorg) .

Werkvelden Welzijn

Binnen **Welzijn** kun je werken bij:

- **kinderopvang**
Je begeleidt groepen kinderen in een peuterspeelzaal of dagverblijf, waarbij je meewerkt aan hun ontwikkeling.
- **jeugdzorg**
Je biedt hulp aan jongeren en hun ouders.
- **maatschappelijk werk**
Je begeleidt mensen met problemen op allerlei gebieden, vooral in hun sociale omgeving.
- **sociaal-cultureel werk**
Je helpt mensen met een zinvolle tijdsbesteding.

Doelgroepen

Binnen **Zorg** en **Welzijn** krijg je te maken met verschillende doelgroepen:

- kinderen
De **doelgroep** kinderen kun je indelen in peuters, kleuters en schoolkinderen. Elke groep heeft zijn eigen kenmerken en maakt een bepaalde ontwikkeling door.
- jongeren
In de puberteit groeien jongeren uit tot volwassenen.
- mensen met een verstandelijke beperking
Er is een onderscheid tussen lichte, matige, ernstige en zeer ernstige verstandelijke beperkingen. De zorg die je verleent is afhankelijk van de mate van de beperking.
- mensen met een lichamelijke beperking
Een lichamelijke beperking kan veroorzaakt worden door een ziekte, een handicap of een ongeluk. Er zijn veel verschillende soorten beperkingen.
- ouderen
Ouderen krijgen vaak te maken met een beperking in de mobiliteit. Zij kunnen gebruikmaken van hulpmiddelen, zoals een stok, een rollator of een rolstoel.



In de zorg krijg je te maken met allerlei verschillende mensen.

Opdracht 5 Werkvelden

a. Noteer twee werkvelden binnen de zorg en leg kort uit wat je daar doet.

b. Kies één werkveld binnen Zorg of Welzijn waar jij later graag zou willen werken.

Beantwoord de volgende vragen:

- Waarom kies je voor dat werkveld?
- Wat lijkt jou leuk aan dit werk?
- Wat denk je dat je daar goed moet kunnen?

Opdracht 6 Onderzoek werkvelden en doelgroepen

Welke werkvelden en doelgroepen zijn er en wat houden ze in?

Je gaat een onderzoek doen naar de verschillende werkvelden en doelgroepen binnen Zorg en Welzijn. Je kiest een werkveld dat jou aanspreekt.

Wat ga je onderzoeken?

- Wat het werkveld inhoudt.
- Met wat voor soort cliënten je dan werkt.
- Wat de kenmerken van deze cliënten zijn.
- Met welke ziektebeelden of aandachtsgebieden je te maken krijgt binnen elk werkveld.
- Waarmee je rekening moet houden als je binnen dit werkveld werkt.

Maak een kort verslag van je bevindingen. Voeg minimaal één afbeelding toe die betrekking heeft op het door jou gekozen werkveld. Sla je verslagen op en upload je bestand.

Opdracht 7 Vacature



Je gaat ontdekken wat voor werk en opleiding bij jou passen als je doorstroomt naar niveau 3 Zorg en Welzijn. Gebruik de websites en gebruik het stappenplan Vacaturetekst schrijven.

- a. Maak een vacature voor een functie op niveau 3 binnen elk werkveld.

In de vacature geef je aan:

- om wat voor functie het gaat binnen het werkveld
- welke competenties nodig zijn
- welke vaardigheden nodig zijn.

Presenteer de vacatures in de groep en bespreek de verschillen en overeenkomsten. Je kunt hierbij gebruikmaken van de websites en het stappenplan.

- b. Zoek een vacature voor een functie op niveau 3 binnen Zorg en Welzijn.

- Denk aan beroepen als verzorgende IG, kraamverzorgende, persoonlijk begeleider, medewerker maatschappelijke zorg of jeugdzorgwerker.
- Gebruik eventueel de websites.

Sla de vacature op en upload het bestand.

Beantwoord de volgende vragen:

- c. Hoe heet de functie in de vacature?

- d. In welke soort organisatie vindt het werk plaats (bijvoorbeeld een verzorgingshuis, de thuiszorg, de gehandicaptenzorg of de ggz)?

- e. Welke taken moet je uitvoeren in dit beroep?

f. Welke vaardigheden en eigenschappen worden gevraagd?

g. Welke opleiding heb je nodig voor deze functie?

h. Waarom spreekt deze vacature jou aan?

i. Wat zou jij nog moeten leren of ontwikkelen om in de toekomst zo'n baan te kunnen krijgen?

Ziektebeelden

Wanneer je werkt in Zorg en Welzijn, kom je in contact met verschillende cliënten die ziek zijn of een beperking hebben. Belangrijk is dat je begrijpt wat deze ziektebeelden inhouden, zodat je goed kunt inspelen op hun zorg- en begeleidingsbehoeften.



Met kennis van ziektebeelden zie je eerder wat er speelt.

Hierna wordt een aantal veelvoorkomende ziektebeelden uitgelegd.

Dementie

Dementie is een verzamelnaam voor ziektes die het geheugen en het denkvermogen aantasten. De bekendste vorm is de ziekte van Alzheimer. Mensen met dementie raken vaak in de war, vergeten dagelijkse dingen en kunnen gedragsveranderingen laten zien.

Belangrijk in de zorg: blijf rustig, geef duidelijke uitleg en bied structuur en veiligheid.

Diabetes (suikerziekte)

Bij **diabetes** maakt het lichaam te weinig of geen insuline aan. Daardoor blijft er te veel suiker in het bloed. Mensen met diabetes moeten hun bloedsuiker regelmatig meten en letten op voeding en medicatie.

Belangrijk in de zorg: let op tekenen van een te hoge of te lage bloedsuiker (zoals duizeligheid of zweten).

Hart- en vaatziektes

Bij deze ziektes werken het hart of de bloedvaten niet goed. Voorbeelden zijn een hoge bloeddruk, hartfalen en een beroerte (**CVA**).

Belangrijk in de zorg: let op signalen als kortademigheid, pijn op de borst of plotselinge verlamming en waarschuw op tijd hulpverleners.

Lichamelijke beperking

Een lichamelijke beperking kan aangeboren zijn of ontstaan zijn door een ziekte of ongeval. Hierdoor heeft iemand moeite met bewegen, spreken of zichzelf verzorgen.

Belangrijk in de zorg: bied hulp bij dagelijkse handelingen, maar stimuleer ook zelfstandigheid.

Verstandelijke beperking

Iemand met een verstandelijke beperking heeft moeite met leren, begrijpen en communiceren.

Belangrijk in de zorg: leg dingen eenvoudig uit, gebruik duidelijke taal en geef complimenten bij succes.

Psychische aandoening

In de geestelijke gezondheidszorg (ggz) kom je mensen tegen met bijvoorbeeld depressie, angststoornissen of **autisme**.

Belangrijk in de zorg: toon begrip, luister actief en zorg voor een veilige, rustige omgeving.

Ouderdomsziektes

Bij ouderen zie je vaak een combinatie van lichamelijke en geestelijke klachten, zoals artrose (gewrichtsslijtage) of gehoorproblemen.

Belangrijk in de zorg: heb geduld, bied hulp op maat en stimuleer bewegen en contact.

Opdracht 8 Ziektebeelden



Welke ziektebeelden zijn er en wat houden ze in?
Bekijk de websites en bekijk het filmpje.

Je gaat een korte presentatie maken over een ziektebeeld.

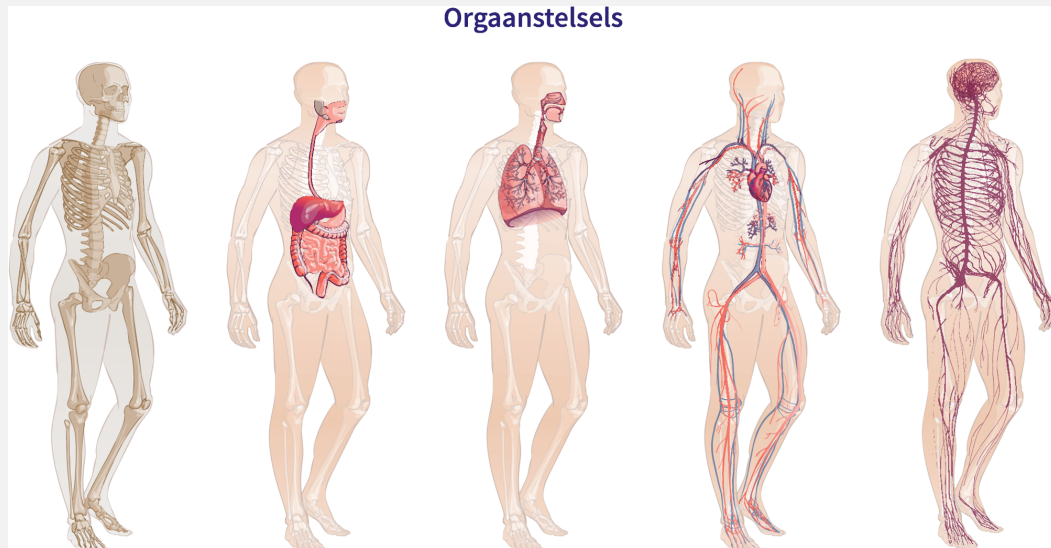
Kies een ziektebeeld en maak daarover een presentatie. In de presentatie geef je aan:

- wat het ziektebeeld inhoudt
- wat de symptomen zijn
- wat de behandeling inhoudt
- welke beperkingen er zijn.

Je mag een presentatie maken in PowerPoint of Prezi, maar je mag ook een kort filmpje maken en uitleg geven. Sla je presentatie op en upload je bestand. Je kunt hierbij gebruikmaken van de websites en het filmpje.

Anatomie en fysiologie

Als je binnen Zorg en Welzijn werkt, moet je weten hoe het lichaam opgebouwd is.



Het lichaam is opgebouwd uit verschillende stelsels.

Het skelet en de gewrichten

Het **skelet** geeft het lichaam stevigheid, beschermt de organen en zorgt ervoor dat je kunt bewegen. Het grootste onderdeel van het skelet is de wervelkolom, die opgebouwd is uit wervels met daartussen tussenwervelschijven. Het skelet bestaat verder uit de botten in het hoofd en in de armen en benen en uit de ribben. In een **gewricht** zitten twee botten aan elkaar vast op een manier die ervoor zorgt dat beweging mogelijk is. Er zit een gewricht in de schouders, ellebogen, polsen, heupen, knieën, enkels, vingers en tenen.

Spielen

Spielen zitten met pezen vast aan de botten. Spielen zorgen ervoor dat je kunt bewegen. Belangrijke spieren zijn de spieren in de bovenarmen en bovenbenen, de spieren van de romp, de spieren van de rug en de spieren van de schouders.

Organen

Organen zorgen ervoor dat processen in het lichaam goed kunnen verlopen. Denk maar aan de ademhaling en spijsvertering. Daarbij heeft elk **orgaan** zijn eigen taak. Organen van de ademhaling zijn het hart en de longen. Organen van de spijsvertering zijn de maag en de darmen, maar ook de lever en de alvleesklier.

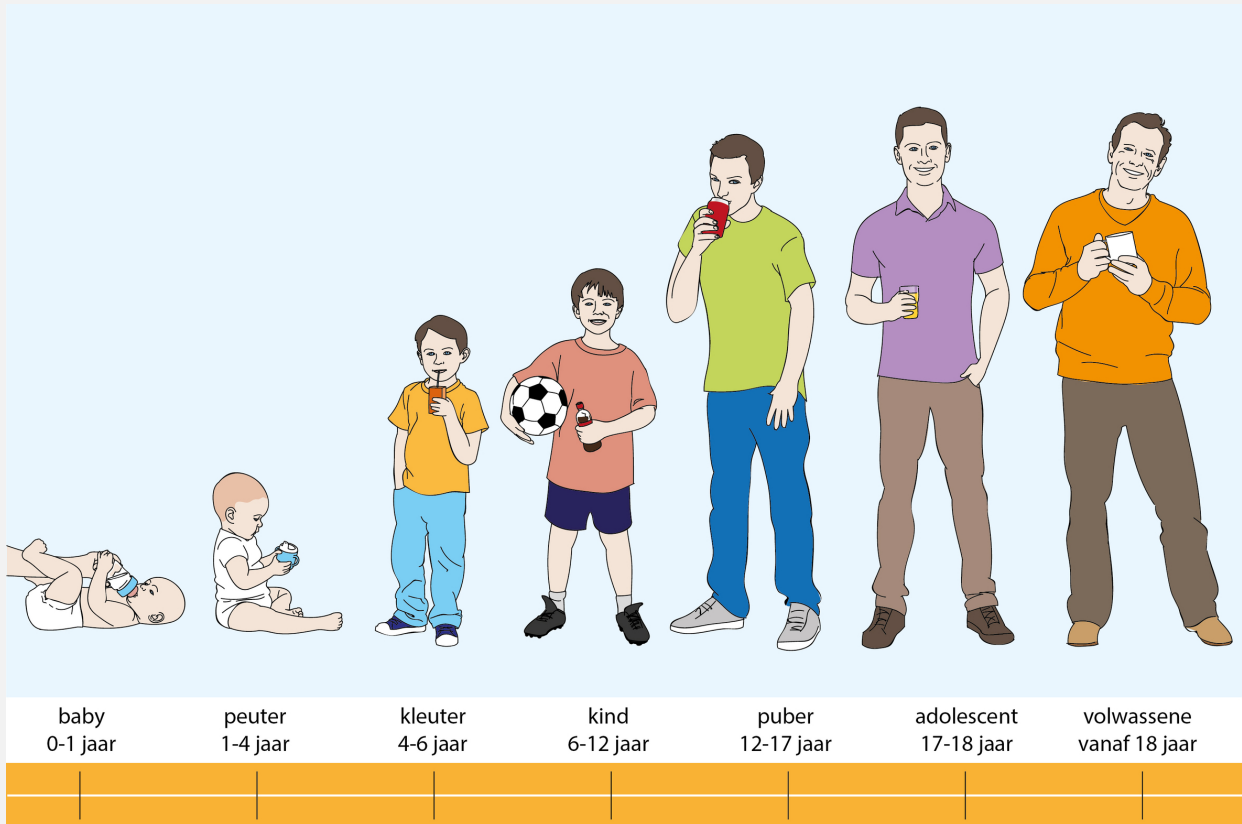
Opdracht 9 Kennis van anatomie en fysiologie

a. Leg uit wat anatomie en fysiologie betekenen.

b. Wat is het verschil tussen de spieren, de organen en het skelet van een mens?

Pedagogiek en ontwikkelingspsychologie

Je kunt in je werk te maken krijgen met kinderen opvoeden, bijvoorbeeld in de kinderopvang. Hierbij is het belangrijk dat je de ontwikkeling stimuleert. Dat kun je doen door werkvormen aan te bieden waar het kind iets van leert. Verder is het belangrijk dat je consequent bent. Een kind probeert volwassenen vaak uit. Het moet leren waar de grenzen liggen.



De ontwikkeling van baby tot volwassene verloopt in verschillende fasen.

Pedagogiek

Pedagogiek betekent letterlijk opvoedkunde. Pedagogiek gaat over hoe je mensen laat groeien, hoe je ze iets leert, hoe je ze zelfvertrouwen geeft en hoe je ze helpt om zelfstandig te worden.

Bijvoorbeeld:

- In de kinderopvang: je leert kinderen omgaan met regels, delen en samenwerken.
- In de jeugdzorg: je helpt jongeren met hun gedrag, emoties of thuissituatie.
- In de gehandicaptenzorg: je begeleidt cliënten in hun dagelijks leven en leert hun nieuwe vaardigheden.

Ontwikkelingspsychologie

Kinderen maken een bepaalde ontwikkeling door. **Ontwikkelingspsychologie** gaat over hoe mensen groeien en veranderen in hun gedrag, denken en gevoelens in de loop van hun leven.

Een **peuter** is nieuwsgierig en wil van alles ontdekken. Als opvoeder moet je hem leren wat de grenzen zijn. Op deze leeftijd wordt een kind zindelijk. Een peuter speelt vaak alleen, niet met anderen.

Een **kleuter** kan zijn lichaam al veel beter beheersen, waardoor hij meer kan. Hij kan bijvoorbeeld veters strikken. Een kleuter is minder op zichzelf gericht en kan beter samen spelen. Een kleuter doet veel uit zijn omgeving na. Hij speelt bijvoorbeeld doktertje.

Een schoolkind groeit vaak hard en is soepel in zijn bewegingen. Een schoolkind is vaak heel leergierig en vindt het fijn om goed te presteren.

Een jongere maakt tijdens de puberteit een heftige ontwikkeling door. Dat kan hem erg onzeker maken. Hij is op zoek naar zijn eigen identiteit. Vrienden zijn op deze leeftijd heel belangrijk.

**Opdracht 10 Muurkrant ontwikkelingspsychologie [BP]**

a. Je gaat een onderzoek doen naar de ontwikkeling van peuters, kleuters, schoolkinderen, jongeren en ouderen.



Gebruik de websites.

Vorbereiden

b. Wat ga je onderzoeken?

- Welke ontwikkeling peuters, kleuters, schoolkinderen, jongeren en ouderen doormaken op lichamelijk, geestelijk en sociaal gebied.
- Welke problemen bij deze leeftijdsgroepen kunnen voorkomen.

**Uitvoeren**

Gebruik het stappenplan Muurkrant maken.

c. Geef je bevindingen weer in een muurkrant en hang deze op in de klas. Sla foto's van die muurkrant op. Je kunt hierbij gebruikmaken van het stappenplan en de websites.

Terugkijken

d. Beoordeel jezelf. Zet een kruisje in de kolom die voor jou klopt.

Beoordeling		
Ik heb nagedacht over de opzet van de muurkrant.		
Ik heb nagedacht over de doelgroep van de muurkrant en heb mij daarbij aangesloten.		
Ik heb in de muurkrant een duidelijk overzicht gegeven van de ontwikkeling op lichamelijk, geestelijk en sociaal gebied van de verschillende leeftijdsgroepen en de problemen die kunnen voorkomen.		
Ik heb gezorgd voor voldoende afwisseling tussen beeld en tekst.		
Ik heb de tekst geschreven in goed Nederlands.		



Opdracht 11 Interview over verantwoordelijkheid [BP]

Wat is het verschil in verantwoordelijkheden tussen niveau 2 en 3?

Vorbereiden

- a. Houd een interview met iemand die op niveau 2 werkt en met iemand die op niveau 3 werkt. In het interview wil je erachter komen wat de verschillen in verantwoordelijkheden zijn tussen niveau 2 en 3. Je kunt hierbij gebruikmaken van het stappenplan.



Maak een verslag van het interview.
Gebruik de stappenplannen.

- b. Bedenk voor het interview van tevoren minimaal vijf vragen.

- c. Zoek twee personen die je mag interviewen. Maak een afspraak en vraag of je het interview mag opnemen.

Uitvoeren

- d. Houd je interviews en maak er een verslag van. Zorg dat in je verslag de verschillen tussen niveau 2 en 3 goed naar voren komen. Upload je bestand.
- e. Je had vast al een beeld van het verschil in verantwoordelijkheden tussen niveau 2 en 3. Klopte dit? Wat was er anders? Hoe kwam dat?

- f. Beoordeel jezelf. Zet een kruisje in de kolom die voor jou klopt.

Beoordeling		
Ik heb vijf interviewvragen bedacht om meer informatie te krijgen over het verschil in verantwoordelijkheden tussen niveau 2 en 3.		
Ik heb een afspraak gemaakt met iemand die op niveau 2 werkt en met iemand die op niveau 3 werkt.		
Ik heb twee interviews gehouden: één met iemand die op niveau 2 werkt en één met iemand die op niveau 3 werkt.		
Uit mijn verslag van de interviews blijkt duidelijk wat het verschil in verantwoordelijkheden tussen niveau 2 en 3 is.		
Ik heb de tekst geschreven in goed Nederlands.		

Opdracht 12 Leerdoel

Je hebt in dit hoofdstuk al veel geleerd over doorstromen naar niveau 3. Maar er zijn vast ook dingen die je nog wilt leren. Welk leerdoel heb jij?

- a. Wat zou je nog willen leren? Leg je antwoord uit.



Bekijk het filmpje.

- b. Formuleer een leerdoel voor jezelf en maak het SMART.

Je netwerk

Misschien wist je het niet, maar jij netwerkt! Je houdt contact met je vrienden en familie. Jouw zakelijke netwerk bestaat bijvoorbeeld uit medestudenten of collega's. Je 'onderhoudt' je **netwerk**. Dit betekent dat je moeite doet om het contact goed te houden. Je hebt veel aan je netwerk: je kunt bijvoorbeeld om hulp vragen, kennis delen of een nieuwe baan vinden.



Je netwerk bestaat uit alle mensen die jij kent.

Netwerken

Netwerken heeft te maken met jezelf profileren. Het draait om geven en nemen: je netwerk is er voor jou en jij bent er voor mensen uit je netwerk. Je helpt elkaar verder met tips of nieuwe contacten. Ben jij misschien aan een bijbaan gekomen door een vriend of vriendin van je? Dat is gebruikmaken van je netwerk.

Onze maatschappij is inmiddels een netwerkmaatschappij en dat levert gelukkig veel goeds op. Elk contact dat je legt of hebt kun je uitbouwen of onderhouden (daarmee zorg je bijvoorbeeld voor een betere samenwerking). Of je kunt elkaar om hulp vragen.

Doel van je netwerk

Netwerken is het offline en online leggen en onderhouden van contacten die jou verder kunnen helpen in je werk, carrière en privéleven. Daarbij kan het gaan om kennis, informatie en contacten delen. Belangrijk is dat je weet wat je wilt bereiken en hoe je jouw netwerk gebruikt, onderhoudt en verder uitbreidt. Netwerken is vooral geven en nemen. Een ander kan jou ook vragen om informatie. En ook jij kunt iemand een tip geven voor een leuke vacature. Het doel van netwerken is elkaar verder helpen en daarbij een vertrouwensband opbouwen.

Contact leggen

Contacten leg je natuurlijk overal. Maar heb je een specifieke vraag? Bepaal dan vooraf de reden waarom je wilt netwerken. Ben je op zoek naar een nieuwe baan in een specifieke sector of zoek je mensen die jou kunnen informeren over een bepaald onderwerp? Kijk dan vervolgens wie je al kent en wie in je netwerk zitten. Vaak ken je meer mensen dan je denkt. Je kunt contacten offline en online benaderen. Bij offlinecontact bel je iemand op of spreek je iemand aan. Bij onlinecontact maak je gebruik van socialenetwerkdiensten, zoals Snapchat, Instagram of LinkedIn. Hoe je iemand benadert maakt niet uit. Maar zorg er altijd voor dat je jouw doel helder voor ogen hebt en een gerichte vraag kunt stellen. Een eerste indruk maak je maar één keer!

Wat levert een netwerk je op?

Bij netwerken moet je vooraf weten wat je wilt bereiken. Heb je je doel helder? Dan kan het opleveren wat je wilde. Enkele doelen kunnen zijn:

- Binding: een relatie verstevigen.
- Kennis: meer kennis staat voor meer kwaliteit.
- Draagvlak: steun, begrip en betrokkenheid van anderen bij een activiteit die je wilt organiseren.
- Ontwikkeling: inspiratie, nieuwe ideeën en andere invalshoeken belichten.
- Werk: opdrachten voor de toekomst.
- Baan: een functie die jou heel leuk lijkt.
- Plezier: nieuwe mensen ontmoeten en leuke contacten hebben.

Vaardigheden

Er zijn enkele vaardigheden die je moet inzetten om succesvol te kunnen netwerken en vervolgens je contacten te blijven onderhouden:

- sociaal vaardig zijn
- goed kunnen luisteren
- inlevingsvermogen hebben
- snel verbanden kunnen leggen
- kunnen adviseren
- breed geïnteresseerd zijn
- hulpvaardig zijn.

Opdracht 13 Werken op niveau 3

Je gaat onderzoek doen naar beroepen en opleidingen op niveau 3 Zorg en Welzijn. Zoek je informatie? Denk er dan aan om je netwerk in te schakelen.

- a. Bedenk voor jezelf wie uit jouw netwerk jou zou kunnen helpen aan meer informatie over beroepen binnen Zorg en Welzijn.
